

HBM



Machines



HBM 600 A TAFELCIRKELZAAG INSTRUCTIEBOEKJE

HBM MACHINES

Kanaaldijk 36D 2741 PA WADDINXVEEN
Telefoon: 0182 525468 Fax: 0182 635119
E-mail: info@buitelaar.nl Website: <http://www.buitelaar.nl>

GARANTIE

Dit product van HBM Machines voldoet aan de hoogste eisen van kwaliteit, duurzaamheid en veiligheid. HBM Machines garandeert de originele koper van haar producten dat deze wat betreft materiaal en fabricage vrij van gebreken zijn, voor de duur van 1 jaar.

De garantie is *niet van toepassing* op defecten ontstaan door:

- normale slijtage
- onachtzaamheid, onwetendheid, onveilig werken, onveilig transport
- onvoldoende of verkeerd uitgevoerd onderhoud
- niet opvolgen van regels voor veiligheid en doelmatig gebruik van machines/ gereedschap in het algemeen (ook tijdens het transport!)
- het verplaatsen en transporteren van machines en gereedschap zonder gebruik van de daarvoor aangewezen hulp- en hijswerktuigen
- niet lezen, niet begrijpen of niet opvolgen van de regels gegeven in de met de machine/ het gereedschap meegeleverde handleiding, het instructieboekje of de gebruiksaanwijzing.
- elk gebruik waarvoor het product niet is bedoeld. Informatie over het juist gebruik vindt u in elke *handleiding onder het hoofd* Doel van deze machine. *U mag de machine/ het gereedschap uitsluitend voor het vermelde doel/ de vermelde doelen gebruiken!*
- het bedienen van de machine/ het gereedschap door personen die niet of onvoldoende zijn opgeleid en/ of de werking van de machine niet of onvoldoende begrijpen
- het bedienen van de machine/ het gereedschap door personen zonder ervaring als deze zonder toezicht van een wel ervaren persoon werken
- het bedienen daarvan door personen die onder invloed zijn van alcohol, drugs of medicijnen die het reactievermogen beïnvloeden
- het bedienen daarvan door kinderen beneden de leeftijd van 16 jaar en door personen ouder dan 16 maar jonger dan 18 jaar die niet onder direct toezicht werken
- reparaties die zonder uitdrukkelijke schriftelijke toestemming daartoe van HBM Machines uitgevoerd zijn
- wijzigingen die koper heeft aangebracht aan gereedschap of machine
- ongevallen en/of schade door elke oorzaak die niet aan (de werking van) de machine/ het gereedschap is toe te schrijven. Hieronder is (zonder uitsluiting van andere oorzaken) onder meer begrepen schade veroorzaakt tijdens het transport, tijdens opslag bij de vervrachter of de koper en bij normaal gebruik door de koper (zoals oorzaken van buitenaf, o.a. voorwerpen die op de machine vallen of deze omverwerpen of aanstoten, personen die de machine omverlopen, opzijduwen, verplaatsen enz.) Ook schade, veroorzaakt door rampen (brand, overstroming, oproer, etc.) valt NIET onder de garantie.

In geen geval zal HBM Machines aansprakelijk zijn voor de dood of letsel van personen, voor schade door incidenten, bijzondere schade of vervolgschade die voortvloeit uit gebruik van door haar geleverde producten en machines.

AANSPRAAK MAKEN OP GARANTIE

- Om aanspraak te maken op de garantie moet u het product (of onderdeel daarvan) gefrankeerd aan ons opzenden of het bij ons (laten) afleveren. Sluit een bewijs van aankoop bij en een verklaring waarin u uitlegt wat uw klacht is.
- Als onze inspectiedienst een gebrek constateert zullen wij uw product vervangen ofwel repareren; mocht geen van deze twee binnen een redelijke termijn mogelijk zijn dan vergoeden wij u de aankoopprijs als u daarmee akkoord gaat. Gerepareerde producten of onderdelen worden op kosten van HBM Machines aan de eigenaar teruggezonden.
- Als onze inspectiedienst vaststelt dat er geen gebrek bestaat of dat het gebrek is ontstaan door oorzaken die buiten de garantie vallen, komen de kosten van opslag en verzending voor rekening van de eigenaar.

GEBRUIK UW GEZOND VERSTAND

Het is onmogelijk om alles op te sommen waarvoor een machine niet is bedoeld. Dit alles wordt begrepen onder de formulering *elk gebruik waarvoor het product niet is bedoeld*. Wanneer u twijfelt of een bepaalde bewerking valt onder doelmatig gebruik raden we u aan:

- u te laten adviseren en/ of opleiden door een vakman. Dat kan nooit kwaad en u doet wellicht goede ideeën op. Wie zonder (voldoende) ervaring met een machine aan de slag gaat, kan gevaar lopen en is zelf aansprakelijk voor de gevolgen!
- HBM Machines te benaderen wanneer dit niet mogelijk is, en
- u te informeren over de wetten en richtlijnen die het gebruik van machines regelen, zoals de EG-Machinerichtlijn, de ARBO-wet en de EG-Veiligheidsrichtlijn
- leerboeken te raadplegen waarin informatie staat over het doelmatig gebruik en het ontwerp van machines.

→ Onderhoud is behoud! Door regelmatig, juist uitgevoerd onderhoud voorkomt u schade en slijtage. Goed onderhouden machines en gereedschappen zijn bovendien veiliger!

© HBM Machines 2009. Alle rechten voorbehouden.



PAS OP! Lees deze handleiding en zorg dat u alles begrijpt voor u met deze machine aan het werk gaat !

VEILIGHEIDSVOORSCHRIFTEN

1. De machine is bedoeld om door goed opgeleid, ervaren personeel te worden gebruikt. Als u dit soort machines slecht kent, laat u dan opleiden voor u ermee gaat werken. **ZAAGTAFELS ZIJN POTENTIEEL ZEER GEVAARLIJKE MACHINES!**
2. Houd alle beschermkappen op hun plaats en zorg dat ze intact zijn.
3. Na afstellen steeds sleutels en afstelwerktuigen verwijderen. Controleer dit voor u de machine laat draaien!
4. Zorg dat de machine niet per ongeluk kan worden ingeschakeld. **NEEM DE STEKER UIT HET STOPCONTACT ALS U EEN NIEUW ZAAGBLAD OPZET!** Denk er aan dat ook niet bewegende zaagbladen uiterst scherp zijn!
5. Nooit forceren! Gebruik de zaagtafel waarvoor hij is bedoeld. Gebruik zeer scherpe zaagbladen. Voorkom oneigenlijk gebruik.
7. Onderhoud uw machine goed, houd de messen zeer scherp, dit levert betere resultaten op. Volg de adviezen voor smering en het verwisselen van messen op. Let er bij het verwisselen van de messen op, dat deze uiterst scherp zijn!
8. **VOOR U IETS AFSTELT, VOOR ONDERHOUD: EERST STROOM AFSLUITEN!**
9. Controleer regelmatig of het zaagblad onbeschadigd is. Controleer op breuk en juiste inspanning. Vervang defecte onderdelen of beschermkappen voor u verder werkt.
10. Nooit weglopen bij een draaiende machine; stroom altijd uitschakelen. Dit **NOOIT** doen door alleen de stekker uit het stopcontact te trekken. Gebruik ook de schakelaar! Wanneer u een verlengsnoer gebruikt bij het aansluiten van deze machine moet dit een voldoende grote doorsnede hebben, zodat voltageverlies wordt voorkomen. Bescherm verlengsnoeren tegen hoge temperaturen en scherpe randen/ snijkanten
11. Houd de werkplek schoon. Rommel maken vraagt om ongelukken.
12. Gebruik geen elektrische apparatuur op een gevaarlijke plaats. Nooit blootstellen aan vocht, water, regen. Zorg voor goede verlichting. Werk niet met elektrische apparaten als u vermoeid bent of als u medicijnen gebruikt die uw vaardigheid (kunnen) beïnvloeden. Werk nooit als u onder invloed van alcohol of drugs bent!
13. Houd bezoekers en vooral kinderen op veilige afstand.
14. Zorg dat kinderen nooit bij de machine kunnen komen. Sluit de werkplek af met sloten. Voorkom d.m.v. meervoudige schakelaars dat iemand zonder uw toestemming de machine kan aanzetten.
15. Draag veiligheidskleding. **LET OP!** loshangende kleding, stropdassen, handschoenen, ringen etc. kunnen door de draaiende machine worden gegrepen. **BIJ ZAAGTAFELS IS DIT RISICO GROOT EN DE KANS OP ZWAAR LETSEL OF OVERLIJDEN IS GROOT!** Draag schoenen met antislipzolen. Stop lang haar onder uw kleding of een haarnetje. Nooit handschoenen dragen!
16. Draag een veiligheidsbril of integraal masker. Een gewone bril en contactlenzen beschermen uw ogen niet!
17. Nooit over de machine heen reiken. Let op uw evenwicht, zorg dat u stevig staat.
18. Handsen weg bij het zaagblad als de machine loopt! Gebruik, als u kleine werkstukken zaagt, een doorduwhulpstuk.
19. Probeer nooit iets af te stellen als de machine loopt. (niet de zaaghoogte instellen!!)
20. Volg alle op de machine aangebrachte waarschuwingen op!
21. Deze handleiding is bedoeld als technische uitleg bij de machine. Het is geen opleidingsboek en zo is het ook niet bedoeld.



22. Als u (een van) de hier en op de machine gegeven waarschuwingen niet opvolgt kan dit ernstig letsel ten gevolge hebben!

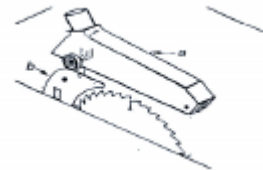
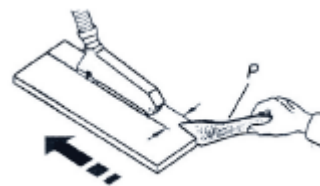
23. Stof dat vrijkomt bij schuren, zagen, slijpen, boren en ander werk kan chemische stoffen bevatten die kanker, geboortefwijkingen of andere problemen i.v.m. de voortplanting veroorzaken. Onder dit soort stoffen vallen bijvoorbeeld loodhoudende verven, kristallijne kiezel in baksteen en cement en andere wandenbouwproducten.

24. Het risico dat u hierdoor loopt hangt af van de mate van blootstelling en de frequentie daarvan. Om blootstelling te verminderen raden we u aan **IN EEN GOED GEVENTILEERDE RUIMTE TE WERKEN, STOF AFZUIGING TE GEBRUIKEN EN EEN ADEMMASKER TE DRAGEN** dat speciaal is ontworpen voor het filteren van microscopisch kleine stofdeeltjes.

25. Gebruik geen elektrische apparatuur op plaatsen waar explosieve of brandbare stoffen, gassen of vloeistoffen worden bewaard.

Enkele aanvullende aanwijzingen:

- Wanneer u kleine werkstukken zaagt moet daarbij een doorduwstok → worden gebruikt. Doe dit nooit met de hand.
- De kap → boven het zaagblad moet altijd worden gebruikt



BIJ LEVERING

Controleer allereerst of het geleverde product (1) onbeschadigd is en (2) of er niets ontbreekt – zie hiervoor de pakbon en/ of onderdelenlijst(en). Is de verpakking beschadigd, neem dan contact op met de vervrachter en (zo mogelijk) *neem de vracht niet in ontvangst*. Wanneer de verpakking er normaal uitziet maar de inhoud beschadigd is, neemt u contact op met HBM Machines. In geval van twijfel kunt u bellen met HBM Machines. Bij schade moet u altijd een of meerdere foto's maken. Die kunnen, als dat van u gevraagd wordt, als bewijsmateriaal dienen.

STELT U SCHADE VAST? REAGEER DAN TIJDIG!

Wanneer u te laat reclameert wordt uw klacht niet meer in behandeling genomen, tenzij u een plausibele verklaring voor de vertraging heeft!

UITPAKKEN EN MONTEREN – lees ook HEFFEN EN VERZETTEN VAN ZWARE LASTEN (hieronder)

1. Lees de gebruiksaanwijzing/ het instructieboekje helemaal door voordat u begint uw product te monteren, te plaatsen of in gebruik te nemen. Heeft u na het lezen hiervan nog vragen dan kunt u daarmee terecht bij HBM Machines. Nu volgt u de instructies nauwkeurig op.
2. Nota Bene – de gebruiksaanwijzing/ het instructieboekje geeft ruim voldoende informatie over het product en het doelmatig gebruik hiervan.
3. Nota Bene – de door ons geleverde producten zijn bestemd om door goed opgeleide, ervaren vaklieden te worden gebruikt. Mist u een goede opleiding of ervaring, neem het product dan niet in gebruik maar laat u opleiden of doe ervaring op onder toezicht van een leraar of vakman.
4. Nota Bene – de eigenaar/ gebruiker van het product is zelf aansprakelijk voor alle letsel en schade die het gevolg is van gebruik van dit product door personen met te weinig opleiding of ervaring!
5. Dit product dient te worden gebruikt in een omgeving vrij van schokken en trillingen. Houd deze plaats schoon, zorg voor goede ventilatie en verlichting. Gebruik zo nodig stofafzuiging!
6. Volg gegeven regels voor de montage op. Bewaar de gebruiksaanwijzing/ het instructieboekje vlak bij de plaats waar u het product gebruikt zodat u dit zonodig kunt raadplegen.
7. Na het plaatsen moet u nagaan of voorzieningen die speciaal voor het transport of voor het hijsen en verplaatsen zijn getroffen (zoals vastzetten van bepaalde onderdelen) nu ongedaan moeten worden gemaakt.

HEFFEN, HIJSEN en VERZETTEN

1. Zware producten worden hier gedefinieerd als elk product met een gewicht van meer dan 25 kilo. Dit is een gewicht dat nog beschouwd

wordt als 'met de hand te verzetten'. Probeert u zwaardere producten/lasten zonder daarvoor geschikte hulpmiddelen te heffen, hijsen of verzetten dan doet u dit op eigen risico en bent u zelf aansprakelijk voor alle gevolgen. Dit geldt trouwens ook bij het heffen, hijsen of verzetten van producten van 25 kilo of lichter, op welke wijze dan ook, met of zonder hulpmiddelen.

2. Zware producten worden altijd geleverd in de verpakking die met een vorkheftruck of ander hijswerktuig met voldoende hefvermogen te heffen is. Dat is niet voor niets zo. Na aflevering wordt van u als eigenaar verwacht dat ook u de juiste hulpmiddelen gebruikt bij het heffen, hijsen of verzetten van dit product. Niet alleen om schade (aan het product en anderszins) te voorkomen maar ook vanwege de veiligheid van personen.
3. In geval van schade, letsel of overlijden van personen, voortvloeiend uit het heffen, hijsen of verzetten van zware producten zonder gebruikmaken van de daarvoor aangewezen hulpmiddelen (of hulpmiddelen met onvoldoende capaciteit) is uitsluitend de gebruiker/eigenaar zelf aansprakelijk. Dit geldt ook in soortgelijke gevallen waarbij lasten van 25 kilo of minder worden geheven, gehesen of verzet.
4. Bij het heffen, hijsen of verzetten van zware producten bent u verplicht de onderstaande regels op te volgen. Doet u dat niet, dan bent u aansprakelijk voor alle gevolgen!

VEILIGHEIDSVOORSCHRIFT VOOR HEFFEN, HIJSEN OF VERZETTEN VAN ZWARE LASTEN

1. Personen mogen NOOIT onder of vlak bij een geheven of opgehesen last staan. Hou toeschouwers op een afstand. Houd met name kinderen ver uit de buurt!
2. Bij het heffen, hijsen of verzetten moet u de aanwijzingen van de fabrikant opvolgen. Deze geven aan waar kettingen, banden, staven en haken bevestigd moeten worden. U moet ook de vermelde aanwijzingen

ter voorkoming van beschadiging van het product zelf opvolgen. Doet u dit niet dan bent u aansprakelijk voor alle gevolgen!

3. Volg de aanwijzingen op over het vastzetten of blokkeren van onderdelen, gegeven door de fabrikant. Doet u dit niet dan bent u aansprakelijk voor alle gevolgen!
4. Ga voorzichtig om met een geheven last. Houd deze in evenwicht. Verplaats geheven lasten niet plotseling. Laat de last niet slingeren. Gebruik de juiste banden, kabels, kettingen, haken etc. Controleer deze materialen geregeld op slijtage en vervang ze als dat nodig is. Stoot geen andere voorwerpen aan. Laat producten voorzichtig op de grond zakken. Zet ze alleen op plaatsen neer die voldoende draagvermogen hebben.
5. Heffen, hijsen en verzetten van lasten mag uitsluitend door goed opgeleide, ervaren vaklieden gebeuren.
6. Het is streng verboden om tegelijk met een last ook personen te heffen, hijsen of verzetten.

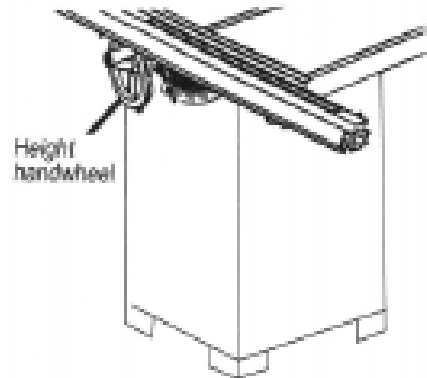
TECHNISCHE GEGEVENS

| | |
|----------------------------|---------------------|
| Stroomsoort | 230 V 50 Hz |
| Vermogen | 3 Pk ~ 2.2 Kilowatt |
| Toerental onbelast/ Minuut | 3500: 4200 |
| Scheefstandbereik | 0 tot 45 graden |
| Tafelmaat | 560 x 800 |
| Tafelverbredingsplaat | 305 x 800 |
| Werktafel hoogte | 860 mm |
| Cirkelzaagblad Ø | 254 mm |
| Spindelboring | 25.4 mm of 30 mm |
| Zaaghoogte rechtop | 75 mm |
| Zaaghoogte bij 45 graden | 60 mm |

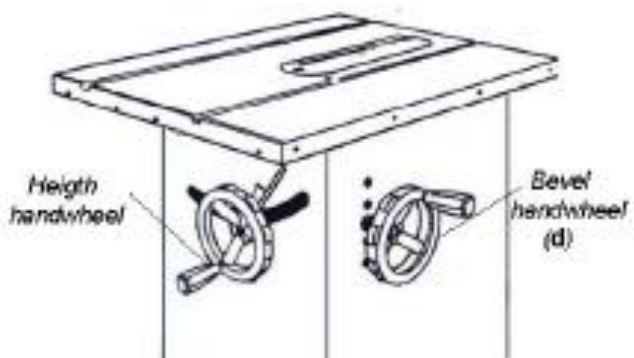
LET BIJ WERKEN GOED OP HET VOLGENDE:

- Het cirkelzaagblad moet het toerental aankunnen.
- Gebruik geen accessoires die de leverancier niet aanbeveelt
- Gebruik geen pendelslag om brede gleuven te maken
- De inlegplaat moet gaaf zijn. Vervang hem als hij beschadigd is.

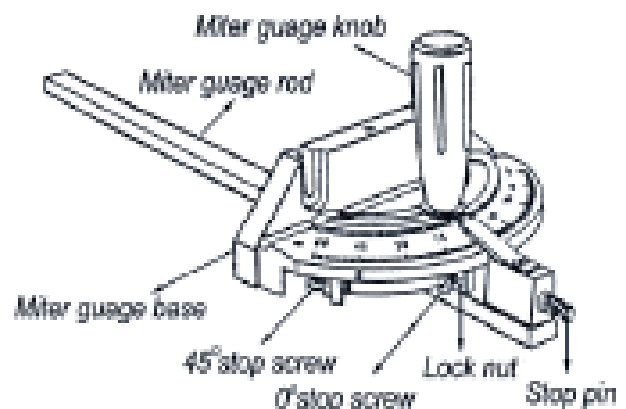
- Niet gebruiken om door opvallend werkstuk een korte spleet te zagen zonder spouwmes
- Bij het zagen van lange gleuven gebruikt u de beschermkap liggend op het werkstuk
- Gebruik alleen bladen met widia tanden, geen HSS bladen.
- Alleen zaagbladen volgens de norm EN 847-1 gebruiken
- Alle knoppen zitten aan de voorkant van de machine
- Alle geleiders zijn meegeleverd
- Hoofdschakelaar is tegelijk noodstop, Als u die aanslaat valt de stroom direct uit. Als u hierna de machine weer wilt starten licht u de kap op en drukt u de groene knop in.
- Instelling van de zaaghoogte → draai aan het handwiel (height Handwheel) om de zaag hoger of lager te zetten. Hierna de stand blokkeren met de vergrendeling (locking lever)
- Gebruik de machine alleen in een droge omgeving. Stel deze nooit bloot aan water, regen, sneeuw. De Luchtvochtigheid moet beneden 50% bij 40 graden Celsius liggen en beneden 90% bij 20 graden Celsius.
- De gebruik- en opslagtemperatuur ligt tussen -25 graden Celsius en +55 graden Celsius.



- Instelling van de scheefstand → draai aan het Handwiel waardoor de zaag schuin komt te staan, dit gaat traploos.



- Gebruik van de schuinstegeleider →
- Leg die in de gleuf van de werktafel en stel dan de hoek in. Als u heel precies moet werken raden we u aan eerst een proefzaagsnede te maken.



- Instellen van de hoek: u trekt de vergrendeling los (Stop pin) en stelt de hoek in; vervolgens borgt u die stand weer met de vergrendelingsschroef (Stop screw).
- Die Schaalverdeling is met behulp van een haakse hoek te controleren. Is de hoek niet exact loodrecht dan maakt u de glijstang los en zet u die op de juiste hoek weer vast.
- Bij de instellingen op 0 en 45 graden beschikt u over extra vergrendelingen (bouten).

MONTAGE

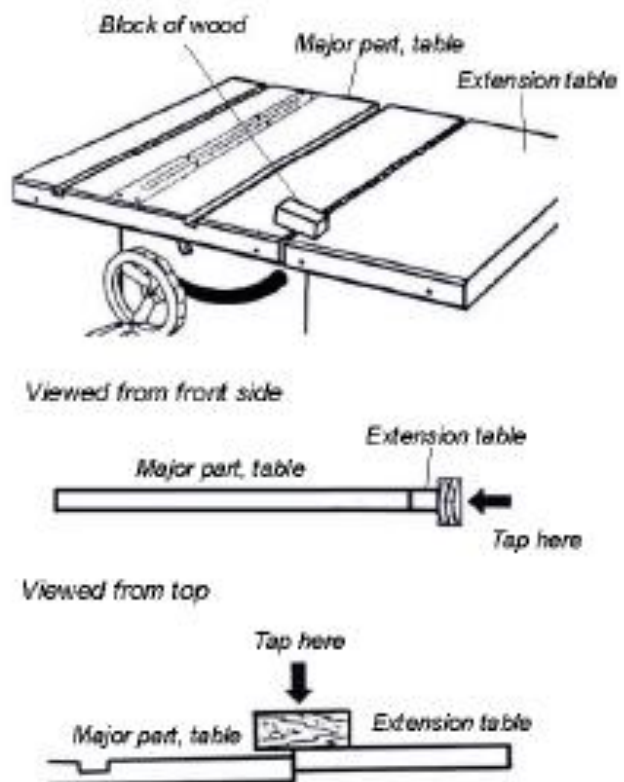
Bij de montage beginnen we met het onderstel, dit bestaat uit 4 poten en 4 platen. Voor de montage heeft u bouten M8x12 en bijbehorende tussenringen en moeren nodig.

LET OP: deze machine is zo zwaar dat u hem niet met de hand mag tillen. U hoort deugdelijke hefwerktuigen te gebruiken. U leest meer daarover in de hoofdstukken HEFFEN, HIJSEN en VERZETTEN en VEILIGHEIDSVOORSCHRIFT VOOR HEFFEN, HIJSEN OF VERZETTEN VAN ZWARE LASTEN

- Nu gaan we de verbredingsplaat aan de werktafel zetten met 8 bouten M8x20
- U heeft daarbij hulp nodig vanwege het gewicht van deze plaat.
- De 8 MM tussenringen gaan in de gaten waaruit de bouten nog ca 10 mm uitsteken.



- De bouten niet meteen strak vastdraaien.
- De stand van de twee delen moet nu afgesteld worden, zie de figuur hiernaast → block of wood = blok hout, major part, table = werktafel, Extension Table = verbredingsplaat, tap here = hier kloppen.
- Na het afstellen moet u de twee delen stevig aan elkaar vast schroeven.

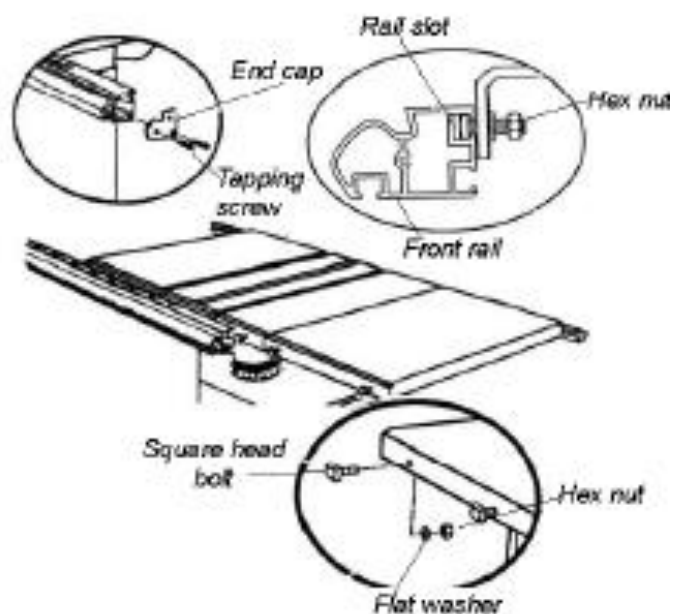


Montage van de voor- en achtergeleiders

PAS OP. De voor- en achtergeleiders moetend beide goed worden afgesteld omdat anders een risico op terugslaan zou ontstaan.

Voor de montage van de voorgeleider is nodig

- 5 Vierkante-kop-Bouten M8x25
- 5 Tussenringen 8
- 5 Moeren M8
- Linker en rechter eindkap
- 6 zelftappende bouten 3.9 x 12
- Steek de bouten van buitenaf in de tafel waardoor ze aan de binnenkant ca 6 mm uitsteken

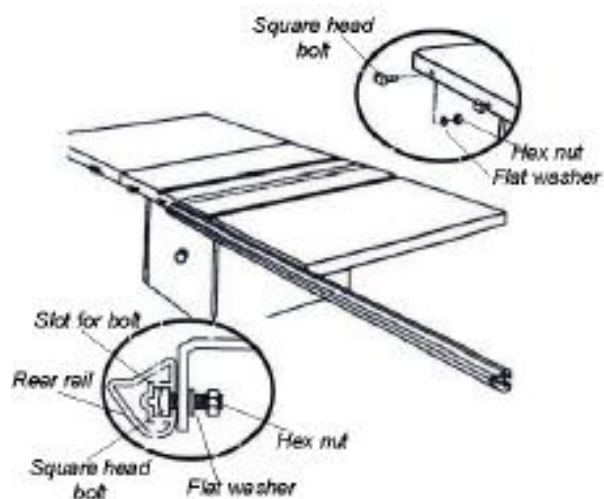


- De ringen en moeren worden wat op de bouten geschroefd maar niet strak vastgezet
- U schuift de voorgeleider op de boutkoppen. Druk de geleider goed tegen de tafel aan. Hierna worden de moeren vastgedraaid
- Tenslotte draait u ze met een steeksleutel echt vast.
- Rail Slot = gleuf, End Cap = Eindkap, Front Rail = Voorgeleider, Square Head Bolt = Vierkante-kop-Bout, Flat Washer = Tussenring, Hex Nut = Moer

PAS OP. De voor- en achtergeleiders moettend beide goed worden afgesteld omdat anders een risico op terugslaan zou ontstaan.

Voor de montage van de achtergeleider is nodig

- 5 Vierkante-kop-Bouten M8x25
- 5 Tussenringen 8
- 5 Moeren M8
- Steek de bouten van buitenaf in de tafel waardoor ze aan de binnenkant ca 6 mm uitsteken
- De ringen en moeren worden wat op de bouten geschroefd maar niet strak vastgezet
- U schuift de achtergeleider op de boutkoppen. Druk de geleider goed tegen de tafel aan. Hierna worden de moeren vastgedraaid
- Tenslotte draait u ze met een steeksleutel echt vast.
- Slot for bolt = gleuf, Rear Rail = achtergeleider, Square Head Bolt = Vierkante-kop-Bout, Flat Washer = Tussenring, Hex Nut = Moer



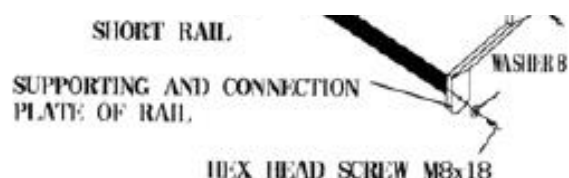
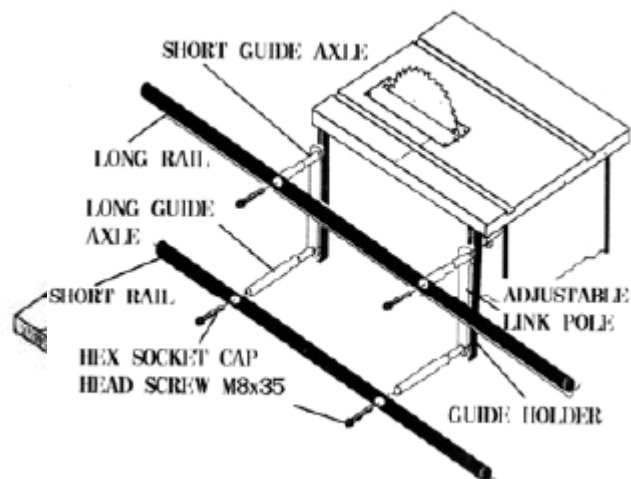
Montage van de twee glijstangen

Hiervoor heeft u het volgende uit de zak nodig:

- 2 verbindingsplaten F 52
- 4 tussenringen F 4
- 4 bouten M8x18 F 60
- 1 ophangingsset F 53-54-55-56
- 2 Verbindungsstangen (verstelbaar) F2
- 2 korte glijstangen F6
- 2 lange glijstangen F7
- 4 inbusbouten M8x35 F8
- 4 veerringen 12 F 73
- 4 tussenringen 12 F 74
- 4 moeren 12 F 75

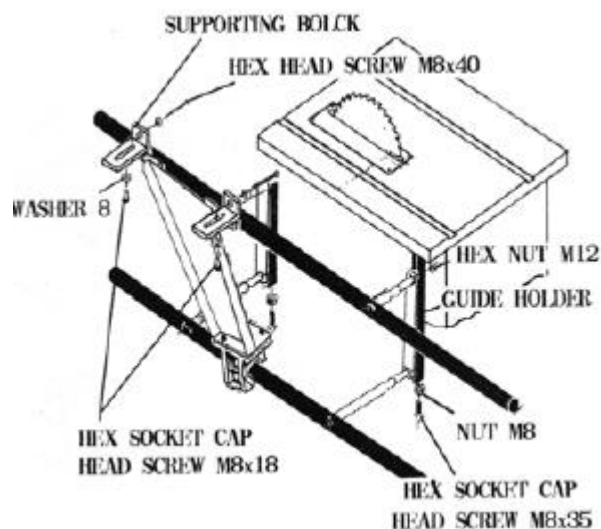
De korte en de lange geleider moeten uiterst nauwkeurig worden afgesteld.
Doet u dat niet, dan kann het werkstuk terugslaan!

- De beide ophangingen van de glijstangen hebben twee gaten.
- De bijde stelstangen moeten door middel van bouten, moeren en tussenringen M12 aan de glijstangen worden vastgeschroefd, de ene met behulp van korte en de andere met behulp van lange stangen. Zet ze wel vast maar draai de moeren niet aan, dat komt later pas.
- Til de lange glijstang iets op en zorg dat de gaten gelijk komen. Zet ze vast met inbusbouten Zet ze wel vast maar draai de moeren niet aan, dat komt later pas.
- Til ook de korte glijstang iets op en zorg dat de gaten gelijk komen. Zet

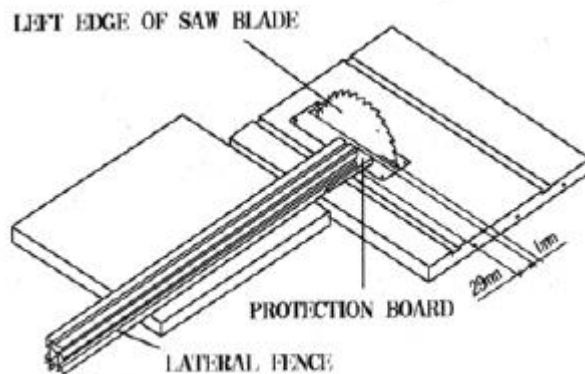


ze vast met inbusbouten. Zet ze wel vast maar draai de moeren niet aan, dat komt later pas.

- Omdat de tafel zwaar is, moet u die niet zonder assistentie gaan bevestigen. Vraag hier hulp bij en/ of gebruik een hefwerktuig. Niet (alleen) met de hand optillen!
- Tafel op de glijstangen leggen en kijken of deze zonder problemen heen en weer kann glijden.
- Is dit het geval dan kunt u alle moeren goed vastdraaien met een steeksleutel.
- De glijtafel is voorzien van 3 lagers waarvan er 2 op de lange en 1 op de korte glijstang komen.
- De voorkanten van de twee glijstangen worden met een koppelstang aan elkaar gekoppeld en dan met bouten en tussenringen M8x18 vastgezet, dit mag meteen strak gebeuren
- Doe dit nu ook aan de achterzijde. U gebruikt de verbindingsplaat F 53 die met drie bouten M8x18 en tussenringen wordt vastgeschroefd. Ook hier let u op de juiste stand ten opzichte van elkaar!
- Afstellen van de glijtafel. Bekijk deze van voren en kijk of de voorranden in elkaars verlengde liggen.
- Het afstellen in hoogte gaat met stelbouten. Draai eerst de moeren M12 en M8 los. Na het afstellen van de hoogte draait u alle moeren weer vast.
- Als de voorranden niet dezelfde stand hebben kunt u die nog bijstellen. U draait de inbusbouten M8x18 F 9 en de bouten M8x40 F 58 los. Nu kunt u de blokken verwijderen waardoor u de linkerzijde van de tafel omhoog of omlaag kunt bewegen.

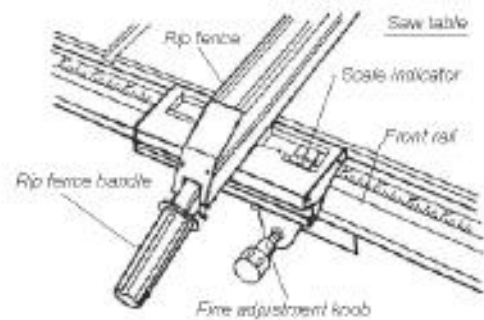


- Na het afstellen van de hoogte moet u alles weer vastzetten. U moet ook de duwstang nog opzetten, kijk in de figuur hiernaast →



Montage van de langsgeleider aan de voorgeleider

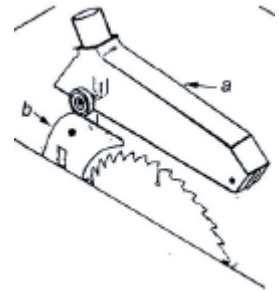
- De langsgeleider moet langs de schaalverdeling kunnen worden verzet.
- PAS OP! De langsgeleider is aan de rechterkant voorzien van een micro-instelling met een loep.
- Is de instelling van de stand klaar dan wordt deze geblokkeerd met behulp van de Vergrendeling. Rip Fence = langsgeleider, Fine Adjustment Knob = micro-instelling, Rip Fence Handle = vergrendeling, Scale Indicator = loep (glas), Fence Rail = voorgeleider, Saw Table = tafel
- Let er op dat de langsgeleider ook langs de achtergeleider glijdt (daar overheen schuiven!) U stelt voor- en achtergeleider zo in dat de langsgeleider ca 1 mm boven de tafel blijft.
- Nu controleren: de nul van de voorgeleider moet worden bereikt wanneer u de geleider tegen het zaagblad aan schuift. Is dit nog niet het geval dan moet u de voorgeleider los zetten (moeren losdraaien) en deze verschuiven tot het wel klopt. Dan draait u de moeren weer vast.



- Bij het zagen moet de langsgeleider steeds worden vergrendeld door het naar beneden drukken van de hendel!

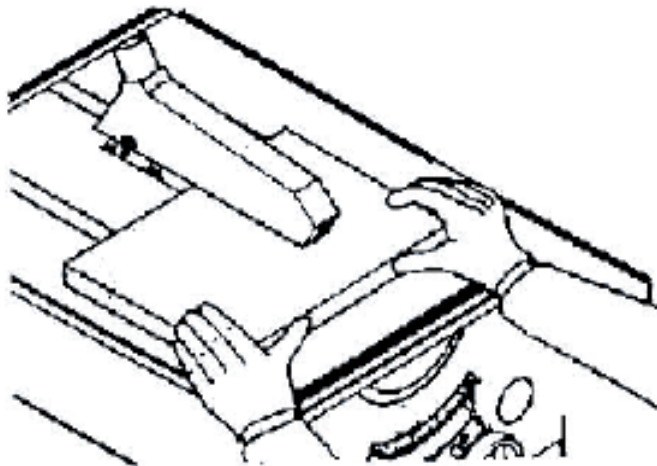
Montage beschermkap

- De beschermkap wordt op het spouwmes gezet zoals de figuur toont →
- Het spouwmes heeft een dikte van 2.8 mm
- De spleet heeft een breedte van 8.2 mm
- Diameter van de zaagbladen is 254 mm



BIJ HET WERKEN:

- Het zaagblad nooit stoppen door druk van opzij uit te oefenen. Dit vraagt om terugslag en ongelukken!
- Pas op met scheluw hout. Zaag dat nooit maar zorg dat het eerst wordt vlak gemaakt.
- Nooit proberen meerdere werkstukken tegelijk te zagen!
- Nooit werkstukken zagen waaraan nog iets vast zit zoals draden, metaal, etc.
- Als u grote platen zaagt, vraag dan een helper om de plaat vast te houden zodat hij niet valt of wegdraait.
- Bij het zagen moet u het werkstuk in een keer en rustig aan door de zaag voeren.
- Stel eerst de hoogte van de zaag in.
- Als u scheef gaat zagen moet u vervolgens de scheefstand instellen.



- De voorrand van de beschermkap komt bovenop het werkstuk te rusten
- Gebruik naar behoefte de langsgeleider
- Gebruik naar behoefte een doorduwstok.
- PAS OP: ALTIJD een doorduwstok gebruiken wanneer u werkstukken zaagt die smaller dan 12 centimeter zijn!
- Zaag steeds in een keer door, zonder onderbreking.
- Motor na de laatste zaagsnede af zetten.

Schuin in een werkstuk zagen

- Met behulp van de hoekgeleider zaagt u schuin af. Leg de geleider in de gleuf en leg het werkstuk er tegenaan
- Stel de hoek eerst af, lees deze op de schaalverdeling.
- De zaagsnede in een keer, zonder onderbreking, zagen.
- Motor na de laatste zaagsnede af zetten

Zagen met de langsgeleider

- Langsgeleider goed afstellen: de afstand tussen geleider en zaagblad wordt de breedte van het gezaagde werkstuk.
- Vergeet niet de langsgeleider te vergrendelen.
- Gebruik naar behoefte een doorduwstok.
- PAS OP: ALTIJD een doorduwstok gebruiken wanneer u werkstukken zaagt die smaller dan 12 centimeter zijn!
- De zaagsnede in een keer, zonder onderbreking, zagen.
- Motor na de laatste zaagsnede af zetten

ONDERHOUD

- Bij onderhoud altijd eerst de stroom uitschakelen: stekker uittrekken, schakelaars op 0! Doe dit steeds bij onderhoud en reparaties.

- De afstand tussen werktafel en zijtafel moet 3 tot 8 mm zijn.
- De afstand tussen het zaagblad en het spouwmes moet eveneens 3 tot 8 mm zijn.
- U moet bij elke onderhoudsbeurt controleren:
- Of er bouten los zijn gaan zitten (en of dat gevolgen heeft gehad) De losse bouten goed vast zetten. Spoor de oorzaak op en verhelp die!
- Werken alle schakelaars naar behoren?
- Zijn alle stroomdraden nog goed geïsoleerd? Zo nodig herstellen of vervangen.
- Controleer de snaar: spanning, slijtage, uittrekken
- Is er iets dat een juiste werking in gevaar zou kunnen brengen? Verhelp dit!
- Werktafel: deze moet u vaak poetsen zodat hij vrij van roest blijft. Gebruik een droge doek en wat machineolie.
- De smeerpunten van de machine zijn die van de glijrail, de lagers van de rollers en de worm. Voorzie ze allemaal geregeld van een paar druppels machineolie.
- Snaar: die mag nooit met olie in aanraking komen (dan zal hij slippen). Controleer eens per maand de snaar op slijtage of beschadigingen. Vervang de snaar naar behoefte.
- Alle luchtspleten moeten met perslucht worden gereinigd. Poets de werktafel geregeld en wrijf die net als bij de gradenboog en schaalverdeling met een beetje machineolie in.
- Minstens eenmaal per jaar moet u de snaar vervangen.

PROBLEEMOPLOSSING

| PROBLEEM | OORZAAK | Wat te doen |
|--|---|---|
| Machine doet niets | Geen stroom of draadbreek, contact los | Stroom aansluiten, draad herstellen, contact goed maken |
| Motor levert geen vermogen, draait wel | Voltage te laag Windingen verbrand Schakelaar stuk Te veel stroomvraag | Voltage controleren. Heeft u te lange dunne verlengsnoeren gebruikt? Motor vervangen of repareren Schakelaar vervangen Niet te veel apparaten op |

| | | |
|--|--|--|
| | | een groep aansluiten |
| Motor wordt heet | Overbelasting of zaagblad bot Zaagblad verkeerd om opgezet | Voltage controleren. Heeft u te lange dunne verlengsnoeren gebruikt? Gebruik scherp zaagblad Controleer de stand van de tanden! |
| Werkstuk verbrandt | Zaagblad is bot Werkstuk scheluw | Gebruik scherp zaagblad Werkstuk eerst vlak maken |
| Knoppen en schakelaars gaan zwaar | Stof in de machine | Zuigen! Draadeinden smeren! |
| Spindel niet te verstellen | Vergrendeling van de scheefstand staat nog vast? | Vergrendeling los zetten! |
| Trillingen | Bodem niet vlak/ Machine staat verkeerd op onderstel/ snaar versleten/ bouten zitten los/ Zaagblad is versleten of zit los | Bodem moet vlak zijn! Beter opzetten Vervang de snaar Vast draaien Repareren of vervangen Zorg voor het juist opzetten van het zaagblad |
| Schakelaar werkt niet (1) | Voltage te laag Windingen verbrand Schakelaar stuk Te veel stroomvraag Draadbreek | Herstellen en/ of vervangen. Controleer het voltage. |
| Schakelaar werkt maar dat heeft geen effect (2) | Schakelaar defect Condensator stuk Contacten slecht Slijtage | Vervangen ofwel repareren |
| Zekering valt steeds weer uit | Overbelaste motor Zaagtanden bot Zekering niet goed schakelaar stuk | Langzamer voeren Koop goede zekeringen Slijpen of vervangen Vervangen |
| Motor loopt onregelmatig en zekering valt vaak uit | Te snelle doorvoer Overbelaste motor Zaagblad bot Zekering niet goed schakelaar stuk | Langzamer voeren Koop goede zekeringen Slijpen of vervangen Vervangen |
| Veel lawaai, geratel, slechte prestaties | Zaagblad zit niet goed op de spindel ofwel motor werkt niet goed | Spoor de oorzaak op en verhelp die. Controleer of de tanden de juiste kant op wijzen. |

LET OP!! Laat herstel, reparatie en onderhoud aan een vakman over!! Alleen dan bent u zeker van een machine die weer veilig werkt!

Verwisselen van zaagbladen

- Bij onderhoud altijd eerst de stroom uitschakelen: stekker uittrekken, schakelaars op 0! Doe dit steeds bij onderhoud en reparaties.
- een zaagblad moet worden vervangen als de tanden bot worden.

- De figuur toont hoe u dit doet →

- klap de kap naar achteren.

- Zet het zaagblad zo laag mogelijk

- Draai de 6 bouten van de inlegplaat los en verwijder die.

- Nu het zaagblad zo ver mogelijk omhoog zetten, zie de eerste figuur

- Nu steekt u de blokkeerstang in het gat (draai aan het zaagblad tot deze goed invalt).

- Als de spindel geblokkeerd is kunt u de hourdermoer losdraaien (u draait naar rechts, dit is omgekeerde schroefdraad)

- Moer, Ring en zaagblad afnemen.

- As schoonmaken. Gebruik een schone doek met wat machineolie, geen agressieve oplosmiddelen.

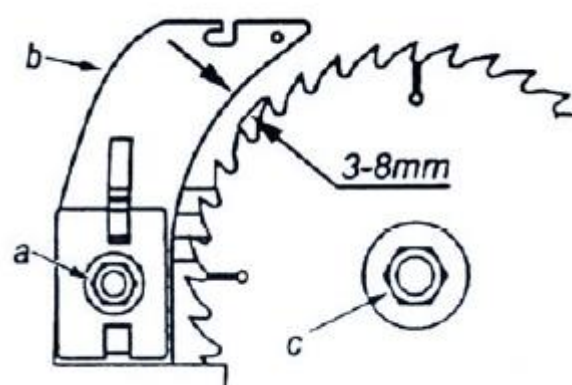
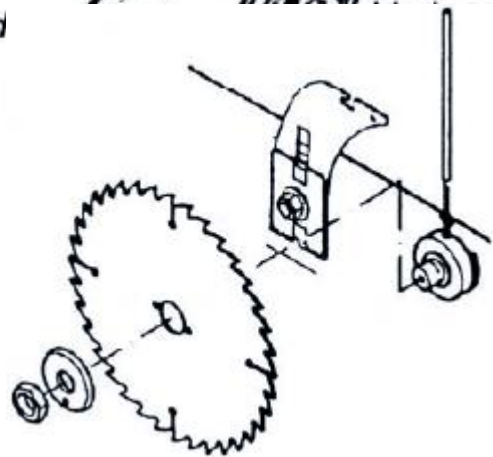
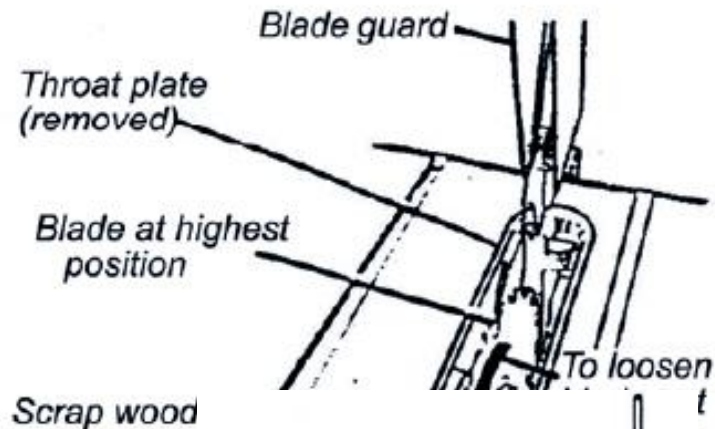
- Zet het nieuwe zaagblad op de spindel en zet de ring en de moer weer erop (let op de omgekeerde schroefdraad)

- PAS OP!! DE TANDEN ZIJN SCHERP – DRAAG HANDSCHOENEN.

- PAS OP!! GEBRUIK HET JUISTE TYPE ZAAGBLAD

- PAS OP!! CONTROLEER OF HET ZAAGBLAD GAAF IS

- De spleet tussen zaagblad en spouwmes moet 3-8 mm zijn.



- Let op de juiste stand van de tanden!
- Niet vergeten de blokkeerstang te verwijderen!
- U mag om het zaagblad te laten passen wel ringen met een flens op de spindel zetten, maar geen losse ringen. Vraag uw leverancier hiernaar.
- Voordat u het nieuwe zaagblad gebruikt moet u eerst controleren door draaien met de hand of het blad ongehinderd kan rond draaien
- De moer stevig, maar niet muurvast aandraaien.
- Niet vergeten hierna ook de inlegplaat weer te monteren en met de bouten vast te draaien.
- De grootst toegestane dikte van zaagbladen bedraagt 3 mm.
- Het spouwmes dient altijd ietsje dunner te zijn dan de breedte van de zaagtanden.

Reiniging

- Bij onderhoud altijd eerst de stroom uitschakelen: steker uittrekken, schakelaars op 0! Doe dit steeds bij onderhoud en reparaties.
- De machine wordt zeer voorzichtig op haar zijkant gelegd. Vraag hierbij hulp, de machine is zeer zwaar. Gebruik hijs- of hefhelpmiddelen. Doe dit niet met de hand.
- Stof en zaagsel verwijdert u met een stofzuiger. Let hierbij vooral op de motor, de snaar, ventilatiespleten etc.
- Machine weer rechtop zetten na het schoonmaken. Vraag hierbij hulp, de machine is zeer zwaar. Gebruik hijs- of hefhelpmiddelen. Doe dit niet met de hand.

Opslag

- Bewaar de zaagmachine op een droge plaats, nooit in de buitenlucht. Stel hem nooit bloot aan vocht, water, regen of sneeuw
- Bewaar de machine op een plaats waar kinderen en onbevoegden geen toegang hebben
- Zorg ervoor dat niemand de stroom kan aansluiten op de machine

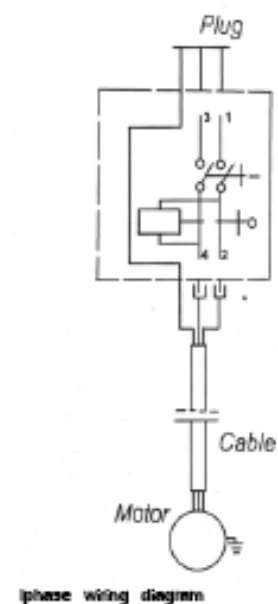
- Zet alle schakelaars op nul en zorg dat alle beschermkappen op hun plaats zitten.
- Als u de machine opnieuw in gebruik gaat nemen laat u die eerst door een vakman keuren. Daarbij moet worden gelet op de afstand tussen spouwmes en cirkelzaagblad, die tussen de tafels en de werking van de schakelaars. Eerst proefdraaien voor u de machine weer in gebruik neemt!

Algemeen Werkvoorschrift

- Bij belangrijke werkstukken steeds eerst een proefsnede maken in een stuk afvalhout
- Bij werkstukken met ronde vormen legt u die zo op de tafel dat ze niet kunnen wiebelen. Anders: NIET ZAGEN!!
- Let op hars dat uit hout kan druppen. Hars kleeft en verhindert een goede doorvoer. Poets het dus steeds op tijd van de werktafel af met een mild oplosmiddel!
- Ondersteun erg lange werkstukken altijd, bijvoorbeeld met rolbokken
- Als een werkstuk niet makkelijk vast te houden is, moet u hulp vragen aan een assistent
- Als u niet weet of u een bepaalde bewerking veilig kunt doen, vraag dan een vakman om advies. Wie met deze zaagmachine werkt moet goed opgeleid en voldoende ervaren zijn!

ELEKTRISCHE BEDRADING -- DIAGRAM 1

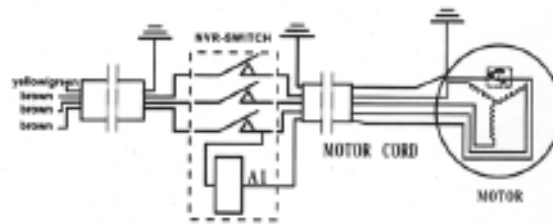
Voor een eenfase motor →



Voor een driefasen

motor →

DIAGRAM 2



Vervoer

Voor transport over grotere afstanden raden we u aan, alles dat u in het begin heeft gemonteerd weer van de machine af te halen en alles zo mogelijk weer in de originele verpakking te doen. U kunt de machine ook beschermen met triplex, karton, spanbanden etc.

Wanneer u de machine binnen de werkplaats wilt verzetten is het een idee om deze bij ontvangst meteen op een voldoende sterke pallet te zetten.

Thermorelais

Deze machine is voorzien van een thermorelais om hem tegen oververhitting te beschermen. Dit relais gaat werken als de motor een bepaalde temperatuur bereikt en schakelt zichzelf weer uit wanneer deze voldoende is afgekoeld. De motor raakt niet zo maar oververhit, spoor dus de oorzaak op en zorg dat die wordt weggenomen.

We raden u aan, een 10A overspanningsbeveiliging voor te schakelen.

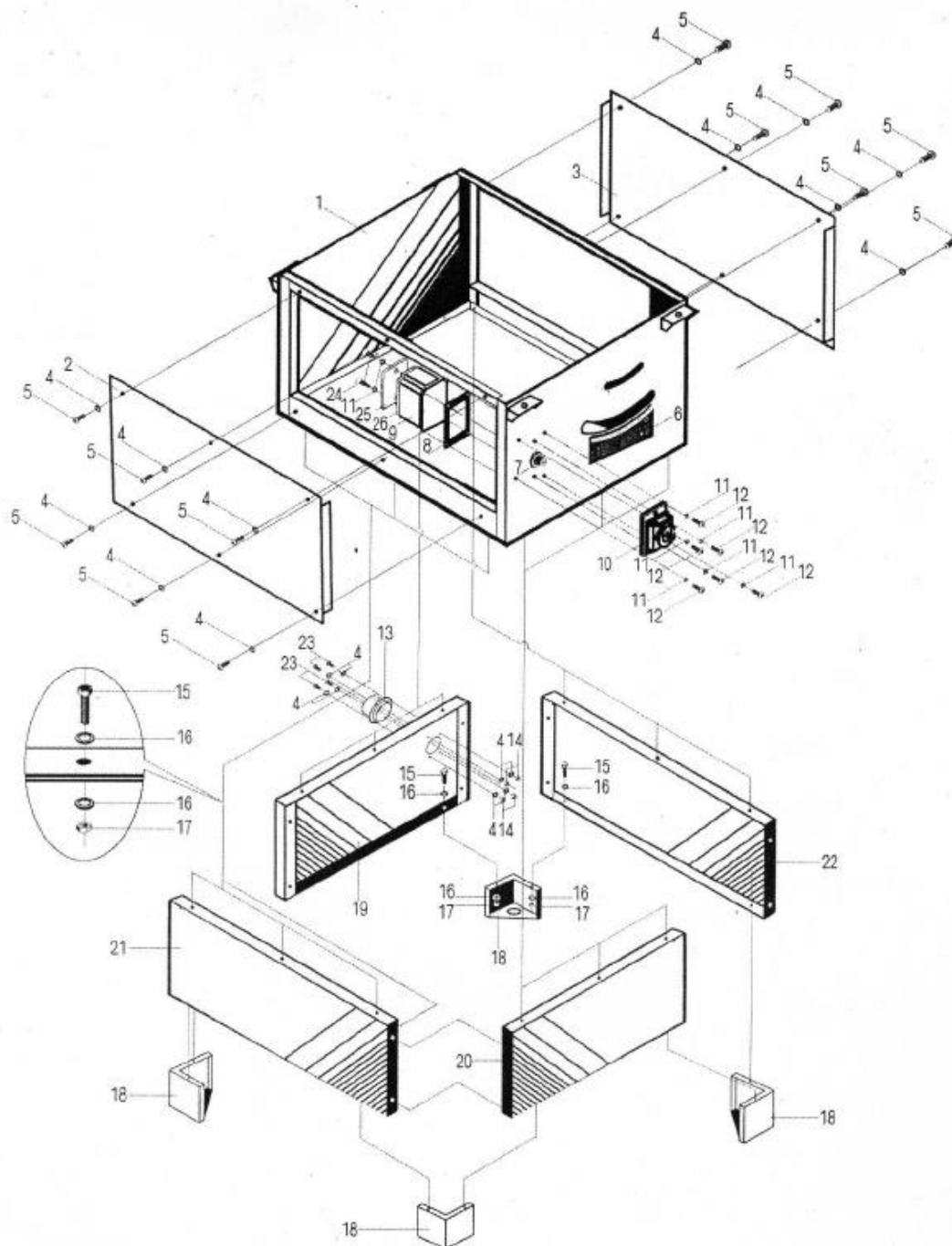
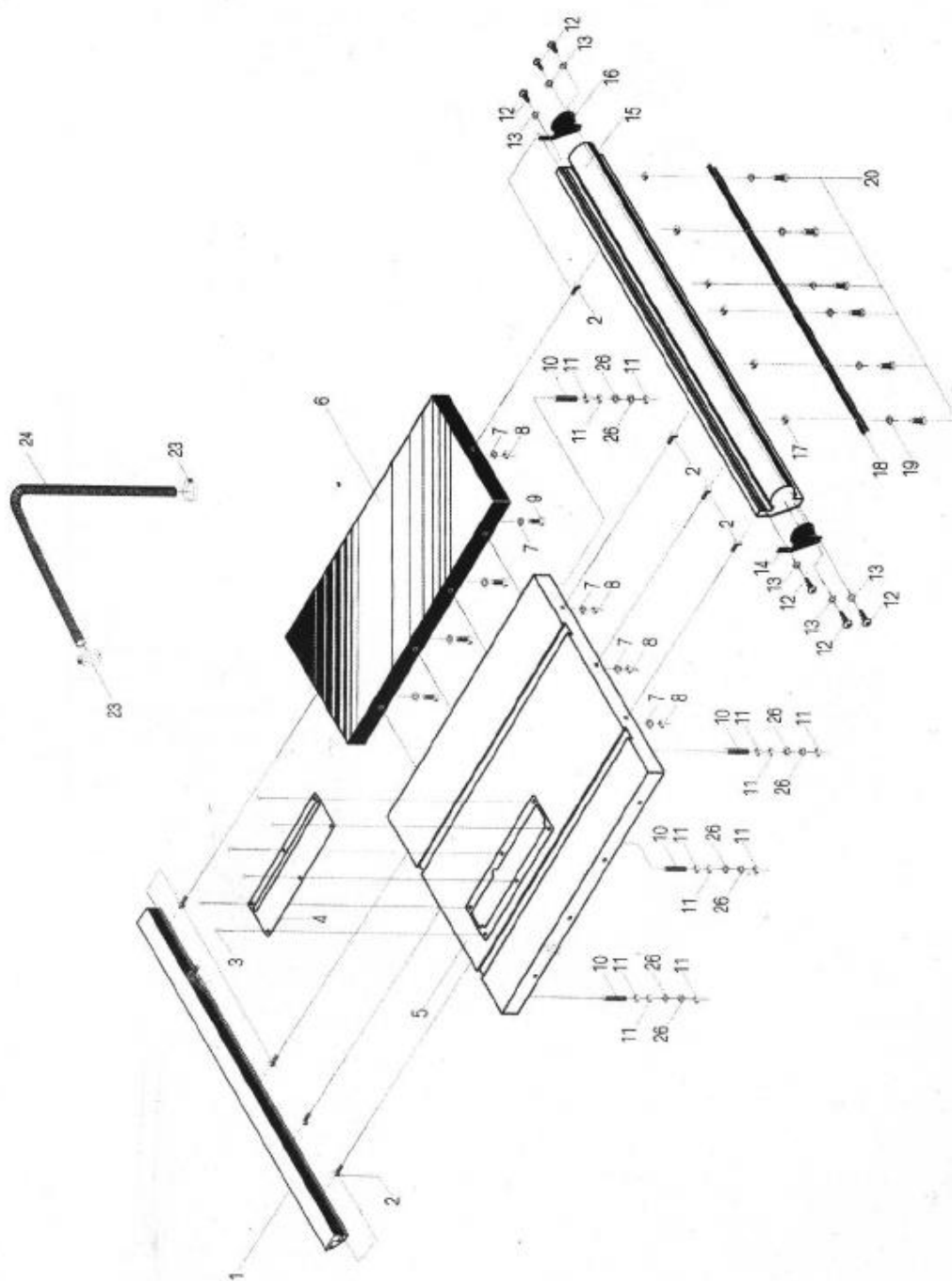


DIAGRAM A



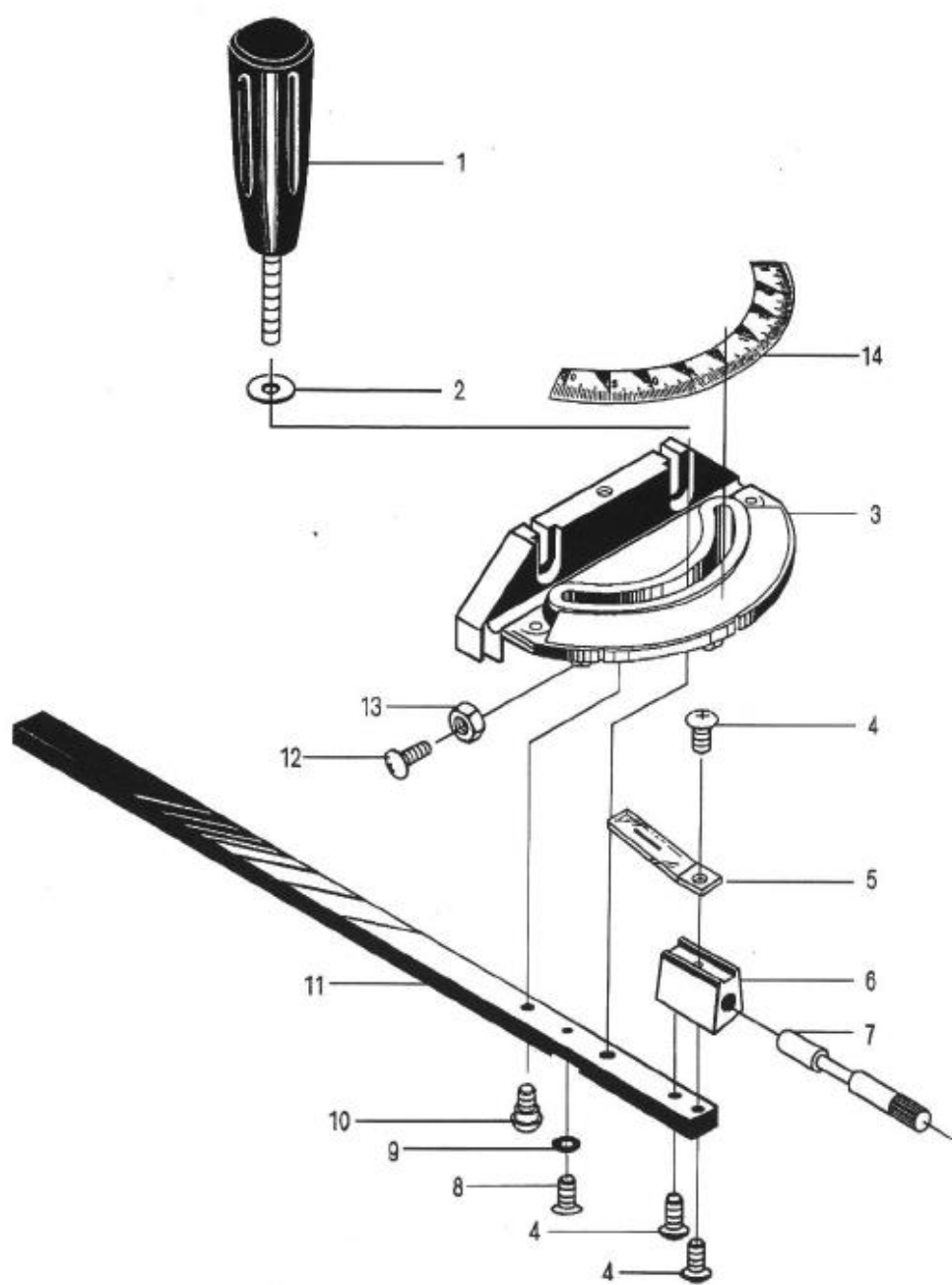


DIAGRAM C

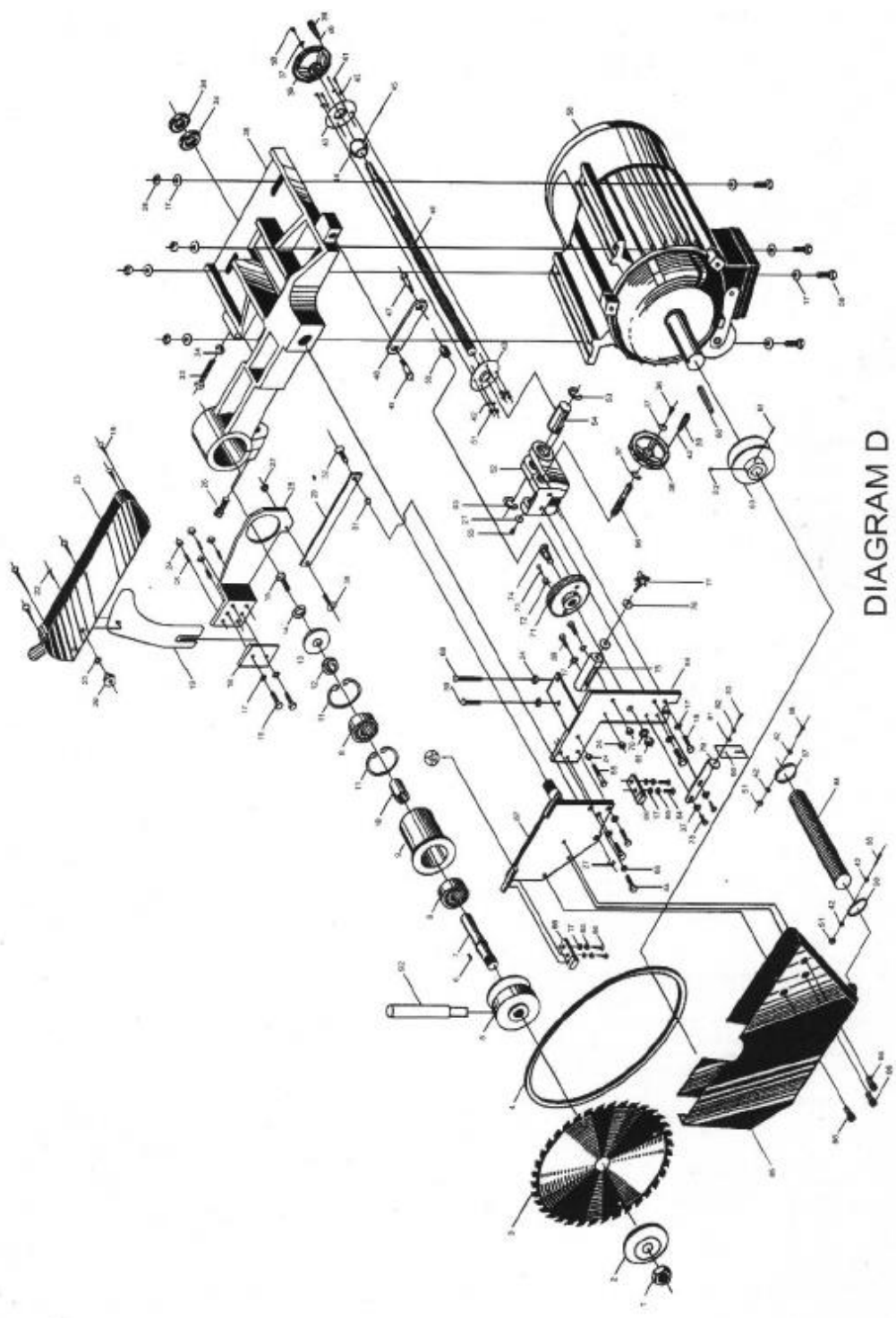


DIAGRAM D

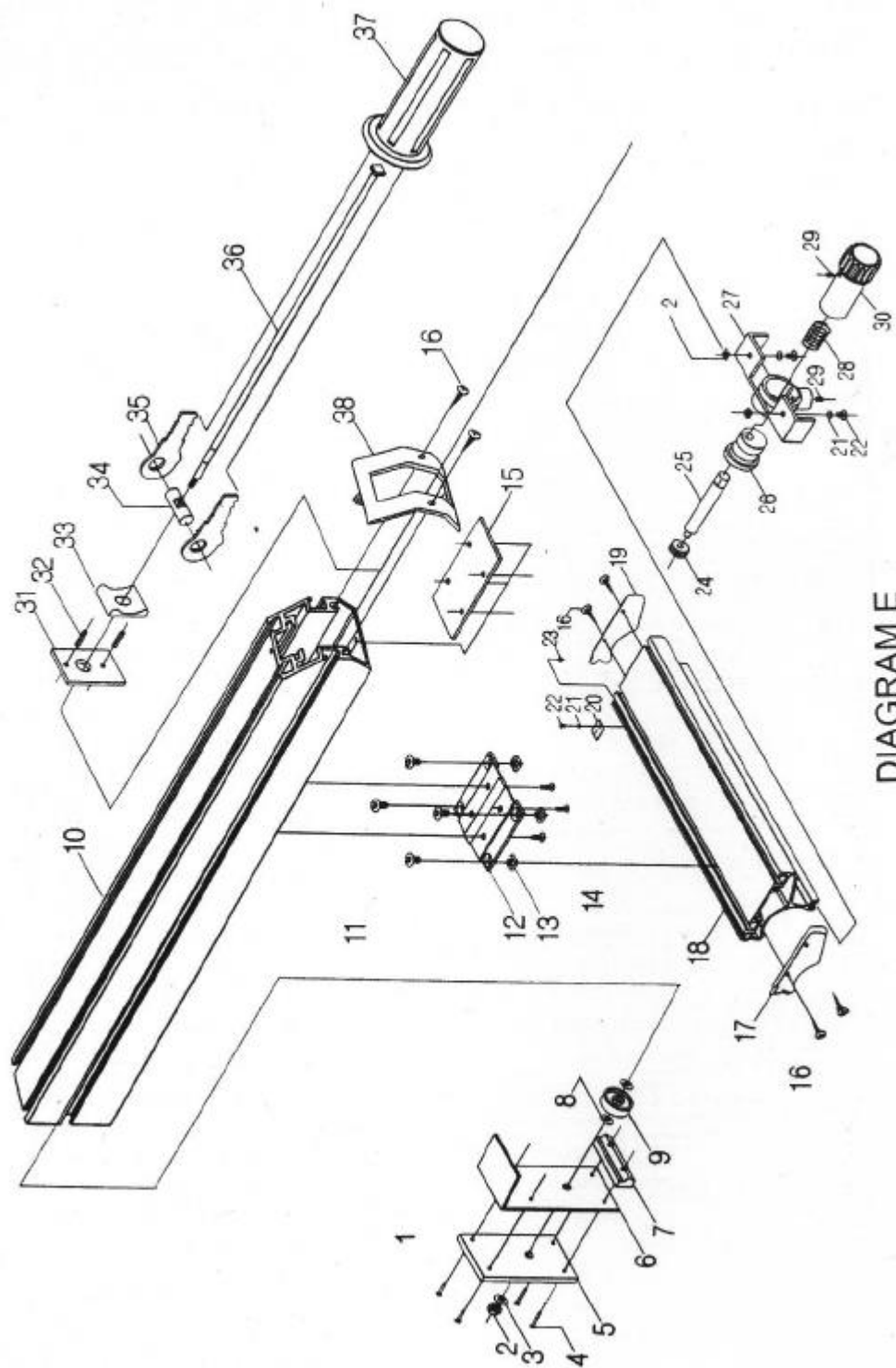


DIAGRAM E

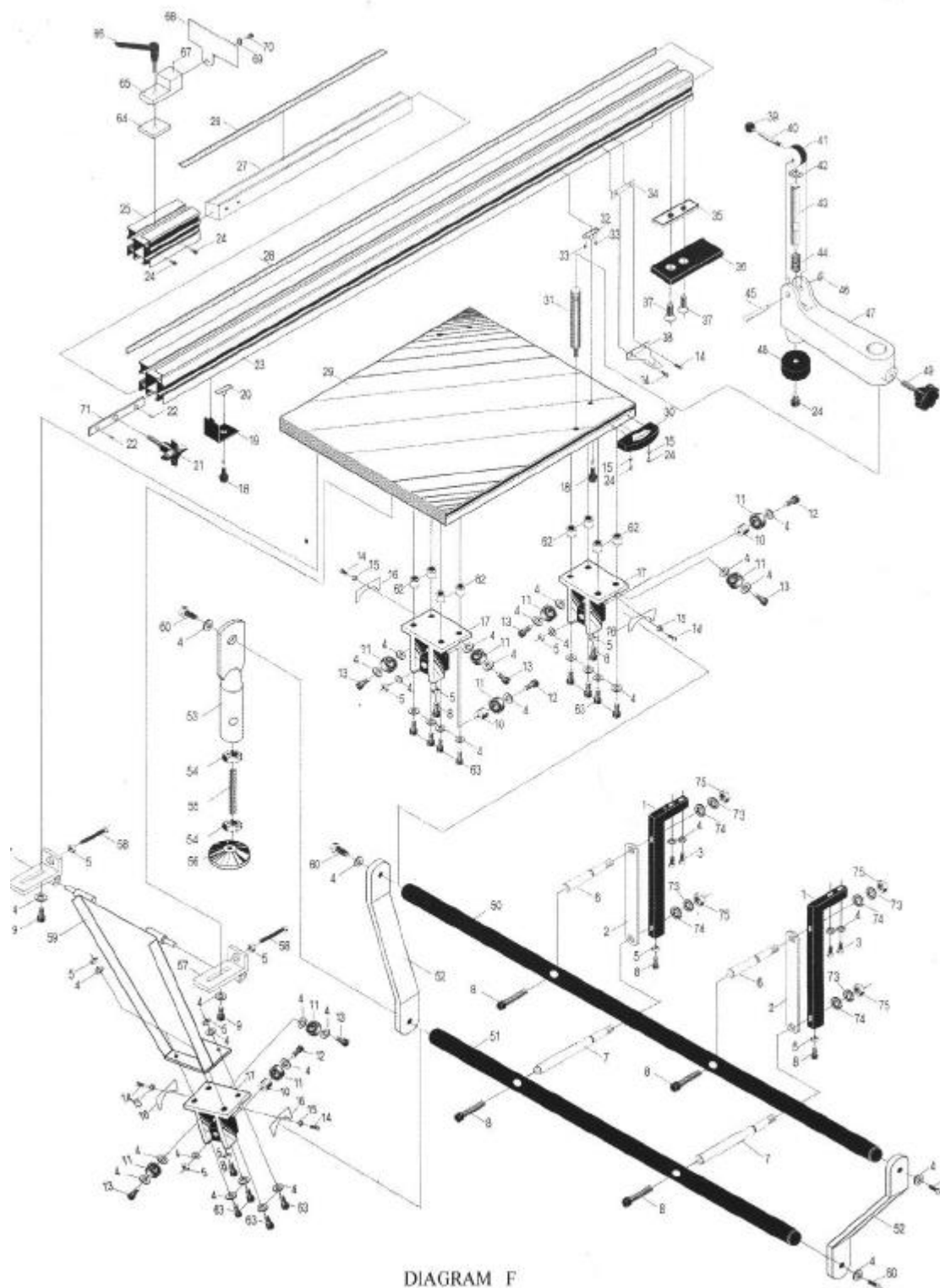


DIAGRAM F

DIAGRAM A - ONDERDELENLIJST

| Nr | Onderdeel | Aantal |
|----|---------------------------|--------|
| 1 | Grondplaat | 1 |
| 2 | Linker Plaat | 1 |
| 3 | Rechter Plaat | 1 |
| 4 | Tussenring 6 | 20 |
| 5 | Bout M6x10 | 12 |
| 6 | Plaat met schaalverdeling | 1 |
| 7 | Kabelingang | 1 |
| 8 | Rubber Ring | 1 |
| 9 | Schakelkast | 1 |
| 10 | Schakelaar | 1 |
| 11 | Tussenring 6 | 8 |
| 12 | Bout M4x10 | 6 |
| 13 | Afzuigopening | 1 |
| 14 | Moer M6 | 4 |
| 15 | Bout M8x12 | 28 |
| 16 | Tussenring 8 | 56 |
| 17 | Moer M8 | 28 |
| 18 | Voet | 4 |
| 19 | Voorplaat | 1 |
| 20 | Achterplaat | 1 |
| 21 | Linker Plaat | 1 |
| 22 | Rechter Plaat | 1 |
| 23 | Bout M8x16 | 4 |
| 24 | Bout ST 4x12 | 2 |
| 25 | Schakelkast Grondplaat | 1 |
| 26 | Rubber pakking | 1 |

DIAGRAM B - ONDERDELENLIJST

| Nr | Onderdeel | Aantal |
|----|--------------------------|--------|
| 1 | Achter geleider | 1 |
| 2 | Vierkante kop Bout M8x25 | 8 |
| 3 | Bout M5x6 | 5 |
| 4 | Deksel | 1 |
| 5 | Tafel | 1 |
| 6 | Verbreedingsplaat | 1 |
| 7 | Tussenring 8 | 12 |
| 8 | Moer M8 | 8 |
| 9 | Bout M8x20 | 4 |
| 10 | Bout M10x80 | 4 |
| 11 | Moer M10 | 12 |
| 12 | Bout ST 4x12 | 6 |
| 13 | Tussenring 4 | 6 |
| 14 | Linker Eindkap | 1 |
| 15 | Voorgeleider | 1 |
| 16 | Rechter Eindkap | 1 |
| 17 | Vierkante Moer M5 | 6 |
| 18 | Tandheugel | 2 |
| 19 | Borging tanden | 6 |
| 20 | Bout M5x8 | 6 |
| | | |
| | | |
| 23 | Ketting | 2 |
| 24 | Afzuigslang | 1 |
| | | |

DIAGRAM C - ONDERDELENLIJST

| Nr | Onderdeel | Aantal |
|----|-------------------------------|--------|
| 1 | Schaalverdeling vergrendeling | 1 |
| 2 | Tussenring 8 | 1 |
| 3 | Gradenboog | 1 |
| 4 | Bout M5x10 | 3 |
| 5 | Wijzer | 1 |
| 6 | Wijzerblok | 1 |
| 7 | Stift | 1 |
| 8 | Bout M5x8 | 1 |
| 9 | Tussenring | 1 |
| 10 | Bout | 1 |
| 11 | Gradenboog geleider | 1 |
| 12 | Bout M4x18 | 3 |
| 13 | Moer M4 | 3 |

DIAGRAM D

| Nr | Onderdeel | n | | Nr | Onderdeel | n |
|----|---------------------------|----|--|----|-----------------------|---|
| 1 | Moer M16 LINKSE DRAAD | 1 | | 52 | Stelframe | 1 |
| 2 | Flens | 1 | | 53 | C-Ringe | 2 |
| 3 | Zaagblad | 1 | | 54 | As | 1 |
| 4 | Snaar | 1 | | 55 | Moer M12 dun | 2 |
| 5 | Poelie | 1 | | 56 | Hoogte stelstang | 1 |
| 6 | Nok A | 1 | | 57 | Bout M5x32 | 1 |
| 7 | As | 1 | | 58 | Motor | 1 |
| 8 | Lager 80203 | 2 | | 59 | Bout M8x40 | 6 |
| 9 | Mantel | 1 | | 60 | Nok 8x7x50 | 1 |
| 10 | Buslager | 1 | | 61 | Inbus stelbout M6x9 | 1 |
| 11 | C-Ring 40 | 2 | | 62 | Inbus stelbout M6x6 | 1 |
| 12 | Buslager | 1 | | 63 | Motorpoelie | 1 |
| 13 | Drukwiël | 1 | | 64 | Inbusbout M8x24 | 7 |
| 14 | Veer-blokkeer-Ring 6 | 1 | | 65 | Veer-blokkeer-Ring 8 | 7 |
| 15 | Bout M6x16 | 1 | | 66 | Draai Druk Blok | 2 |
| 16 | Bout M8x20 | 4 | | 67 | Steun verstelbaar | 1 |
| 17 | Tussenring 8 | 18 | | 68 | Bout M8x75 | 1 |
| 18 | Drukplaat | 1 | | 69 | Moer M12 | 1 |
| 19 | Spouwmes | 1 | | 70 | Veer-blokkeer-Ring 12 | 1 |
| 20 | Vleugelmoer | 1 | | 71 | Wormwiël | 1 |
| 21 | Tussenring 6 | 1 | | 72 | Mantel excentrisch | 1 |
| 22 | Bout M6x46 | 1 | | 73 | Inbusbout M8x30 | 1 |
| 23 | Schild | 1 | | 74 | Wormas-Nagel | 1 |
| 24 | Moer M8 | 11 | | 75 | Blokkeerder | 1 |
| 25 | Inbus stelbout M8x25 | 4 | | 76 | Tussenring 8 | 2 |
| 26 | Inbusbout M10x30 | 1 | | 77 | Vleugelbout | 1 |
| 27 | Plastic inleg Borgmoer M8 | 2 | | 78 | Bout M5x12 | 2 |
| 28 | Spouwmes Steun | 1 | | 79 | Wijzer Steun | 1 |
| 29 | Koppelstang | 1 | | 80 | Wijzer | 1 |
| 30 | Bout M8x20 | 1 | | 81 | Tussenring 4 | 1 |
| 31 | Buslager | 1 | | 82 | Veerring 4 | 1 |
| 32 | Bout M8x30 | 1 | | 83 | Bout M4x10 | 1 |
| 33 | Bout M8x65 | 1 | | 84 | Stel Steun Worm | 1 |
| 34 | Borgmoer | 2 | | 85 | Afzuiging Kap | 1 |
| 35 | Grondplaat Motor | 1 | | 86 | Bout M6x18 | 3 |
| 36 | Inbusbout M5x12 | 2 | | 87 | Ketting | 1 |
| 37 | Tussenring 5 | 4 | | 88 | Bout M6x25 | 2 |
| 38 | Handwiël | 2 | | 89 | Afzuigbuis | 1 |
| 39 | Hendel | 2 | | 90 | Elliptische Ketting | 1 |
| 40 | Hendel Bout | 2 | | 91 | Bout ST 4x26 | 5 |
| 41 | Bout M6x16 | 4 | | 92 | Spanner As | 1 |
| 42 | Tussenring 6 | 12 | | | | 1 |
| 43 | Kogel Steun | 2 | | | | 2 |
| 44 | Kogel | 1 | | | | 1 |
| 45 | Veerstift 4x28 | 1 | | | | 1 |

| | | | | | | |
|----|----------------------------|---|--|--|--|---|
| 46 | Stelstang Draadeind | 1 | | | | 1 |
| 47 | Wormwiel koppeling Nagel A | 1 | | | | 1 |
| 48 | Wormwiel koppelingsstang | 1 | | | | 1 |
| 49 | Wormwiel koppeling Nagel B | 1 | | | | 1 |
| 50 | Buslager | 1 | | | | 1 |
| 51 | Moer M6 | 6 | | | | |

DIAGRAM E

| Nr | Onderdeel | Aantal |
|----|--------------------------------|--------|
| 1 | Popnagel 3x7 | 1 |
| 2 | Moer M8 | 1 |
| 3 | Tussenring 8 | 1 |
| 4 | Popnagel 3x13 | 3 |
| 5 | Borgplaat | 1 |
| 6 | Borgveer | 1 |
| 7 | Borgblok | 1 |
| 8 | Veerring 6 | 1 |
| 9 | Rolwiel | 1 |
| 10 | Geleider | 1 |
| 11 | Bout M6x12 | 1 |
| 12 | Geleiderplaat | 3 |
| 13 | Vierkante Moer M6 | 3 |
| 14 | Bout M6x16 | 1 |
| 15 | Bord in plaats van Moer | 1 |
| 16 | Bout ST 4x12 | 1 |
| 17 | Linke Eindkap Schaalverdeling | 1 |
| 18 | Schaalverdeling Huis | 1 |
| 19 | Rechte Eindkap Schaalverdeling | 2 |
| 20 | Schaalverdeling | 2 |
| 21 | Blokkeer Tussenring tanden 5 | 2 |
| 22 | Bout M5x10 | 1 |
| 23 | Vierkante Moer M5 | 1 |
| 24 | Klein tandwiel | 1 |
| 25 | Tandwielas | 2 |
| 26 | Rad excentrisch | 1 |
| 27 | Frame | 1 |
| 28 | Veer | 4 |
| 29 | Inbusbout M6x5 | 1 |
| 30 | Hendel | |
| 31 | Achterplaat | |
| 32 | Stift 5x16 | |
| 33 | Achterblok | |
| 34 | Vergrendeling Excentriek As | |
| 35 | Vergrendeling | |
| 36 | Blokkeerstang langsgeleider | |
| 37 | Blokkeerhendel langsgeleider | |
| 38 | Kap langsgeleider | |

TEILENLISTE F

| Nr | Teil | Menge |
|----|------------------|-------|
| 1 | Ophanging | |
| 2 | Verbindingsstang | |
| 3 | Bout M8x35 | |
| 4 | Tussenring 8 | |
| 5 | Moer M8 | |
| 6 | Korte glijstang | |
| 7 | Lange glijstang | |
| 8 | Inbusbout M8x35 | |
| 9 | Inbusbout M8x18 | |
| 10 | Buslager | |
| 11 | Lager 180018 | |
| 12 | Inbusbout M8x55 | |
| 13 | Inbusbout M8x20 | |
| 14 | Bout M5x10 | |
| 15 | Tussenring 5 | |
| 16 | Rubber Plaat | |
| 17 | Lager frame | |
| 18 | Bout | |
| 19 | Ophanging | |
| 20 | Moer geribbeld | |
| 21 | Hendel | |
| 22 | Stelbout M8x8 | |
| 23 | Geleider | |
| 24 | Inbusbout M5x12 | |
| 25 | Verlenger Frame | |
| 26 | Verlenger | |
| 27 | Vierkante stang | |
| 28 | Liniaal | |
| 29 | Glijtafel | |
| 30 | Schaalverdeling | |
| 31 | Poot | |
| 32 | As | |
| 33 | Stelbout M8x10 | |
| 34 | Moerplaat | |
| 35 | Moer lang en dun | |
| 36 | Kap | |
| 37 | Bout M8x18 | |
| 38 | Wijzer | |
| 39 | Hendel Knop | |
| 40 | Draadeind | |
| 41 | Excentriek Blok | |
| 42 | C-Ring 14 | |

| | | |
|----|-----------------------|--|
| 43 | Drukblok As | |
| 44 | Veer | |
| 45 | Excentriek As | |
| 46 | C-Ring 8 | |
| 47 | Klem-Basis | |
| 48 | Klem | |
| 49 | Bout | |
| 50 | Lange geleider | |
| 51 | Korte geleider | |
| 52 | Verbindingsplaat | |
| 53 | Buis | |
| 54 | Moer M12 | |
| 55 | Draadeind | |
| 56 | Ophanging | |
| 57 | Blok | |
| 58 | Bout M8x40 | |
| 59 | Scheefstand-Ophanging | |
| 60 | Bout M8x18 | |
| 61 | | |
| 62 | Mantel | |
| 63 | Inbusbout M8x32 | |
| 64 | Moer | |
| 65 | Basis | |
| 66 | Stelbout Hendel M8x25 | |
| 67 | Stelbout M5x12 | |
| 68 | Geleider | |
| 69 | Tussenring 10 | |
| 70 | Inbusbout M10x20 | |
| 71 | Lange Moer | |
| 72 | | |
| 73 | Veerring 12 | |
| 74 | Tussenring 12 | |
| 75 | Moer M12 | |



Herman Buitelaar Machinehandel B V
Kanaaldijk 36D - NL 2741 PA Waddinxveen
Tel. +31 / (0)1 82 / 52 54 68 - Fax. +31 / (0)1 82 / 63 51 19

EG - OVEREENSTEMMINGSVERKLARING

Certificate of Compliance

Volgens:
EG-Machinerichtlijn 2006/42/EC
EG-Laagspanningsrichtlijn 73/23/EWG
Richtlijn 89 / 336 / EU
Richtlijn: 2001 / 14 / EU

Hiermede verklaren wij dat de nader omschreven machine op de grond van zijn samenstelling en constructie aan de EU – Richtlijnen voor de veiligheid en volksgezondheid voldoet. Bij wijzigingen van de machine die niet door ons is goedgekeurd verliest deze verklaring zijn geldigheid.

| | |
|---------------------------------------|--|
| Omschrijving van de machines: | Zaagtafel |
| Machinemodel: | HBM 600-A |
| Machinenummer: | |
| Bouwjaar: | 2010. |
| Toegepaste Geharmoniseerde EU Normen: | EN 61000-3-3:1995+A1 EN 55014-2:1997+A1 EN 61000-3-2:2000 EN 55014-1:2000+A1 |
| Plaats / Datum: | NL 2741 PA Waddinxveen. |
| Handtekening / Stempel: | Herman Buitelaar. (Directeur)  |